

如何設置SmartNode接收器

如何使用溫度感應器

介面圖示含義

重要:

1. 使用後請將溫度感應器放置於儲存盒內並確定完全關上 (以便節能)。
2. 若溫度測量結果高於37.8°C(參考值)或以上，或許表示有發燒情況。  
如有疑問，請諮詢醫生意見。
3. 使用前必須先閱讀用戶手冊，請瀏覽網頁：[www.kinhealth.com.hk/baby](http://www.kinhealth.com.hk/baby)
4. “KINWOOD Healthcare” 為「愛麗絲」智能發燒處理系統的香港總代理，如有疑問，歡迎致電：**(852) 3582 4635** 查詢。
5. 盒中的網線只用作韌體升級，一般毋須使用。
6. 請勿隨意更改高級設置鍵中任何設置。



本產品的使用不能代替醫生專業診斷及正常成人監測。在使用過程中，成人待在適當範圍內是非常重要的。



CE 0434



Medical Device Safety Service GmbH  
Schiffgraben 41 30175 Hannover Germany

Complies with  
IDA Standards  
DB 102490



10/F, Sino Cheer Plaza, 23 Jordan Road, Jordan, Kowloon, Hong Kong  
香港九龍佐敦道23號新寶廣場10樓全層

# 愛麗絲智能發燒處理系統

## 如何設置SmartNode接收器

開始設置前，請先寫下SmartNode插頭處所顯示的資料：

1. SSID(例如CADI\_XXXX)：\_\_\_\_\_

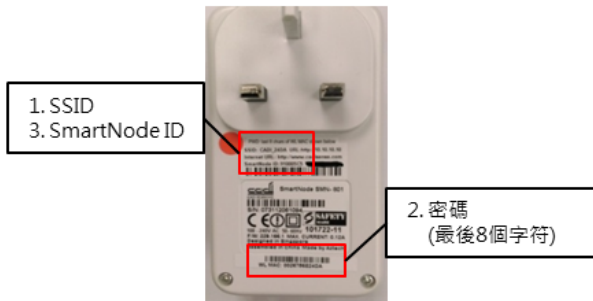
2. 密碼：WL MAC 

XX	XX	XX	XX						
----	----	----	----	--	--	--	--	--	--

  
(最後8個字符)

3. SmartNode ID：\_\_\_\_\_   
(維修保養時適用)


資料的位置，可參考下圖：



步驟1：於溫度感應器之使用者房間內將SmartNode接收器插上電源。

步驟2：約30秒後打開手機或電腦並點擊WiFi搜索。

開啟WiFi的方法如下；

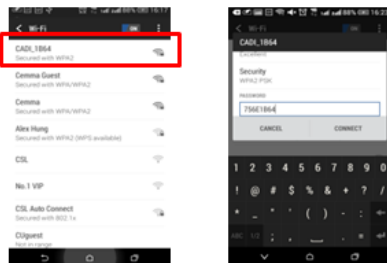
如果你使用智能手機，按電話中圖示，然後選擇WiFi；

如果你使用電腦，點擊圖示，該圖示通常在電腦桌面的右下角。

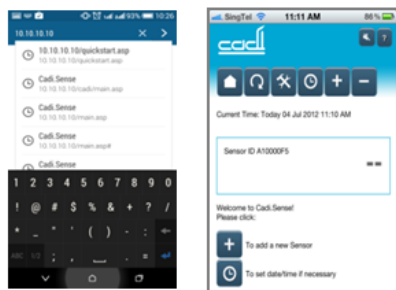
步驟3：選擇並連接SmartNode之WiFi(CADI\_XXXX)並輸入密碼(第“2”項資料)


2

## 快速指引(家用版)



步驟4：上網並登錄<http://10.10.10.10>，建議選用 Safari (iPhone用家) 或 Google Chrome 瀏覽器，即見下圖出現－



步驟5：佩戴溫度感應器(參閱「如何使用溫度感應器」)。體溫讀數會於數分鐘內顯示或按刷新鍵取得即時資料(參閱“介面圖示6”)。

# 愛麗絲智能發燒處理系統

## 快速指引(家用版)

### 如何使用溫度感應器

#### 方法一：

如何使用“Stick-on”正確佩戴感應器(如圖1所示)：

- 1.1 測量前用者請保持安靜狀態
- 1.2 將圓形膠貼的不粘紙撕下，露出有黏合劑的一面，將溫度感應器的正面與膠貼相黏，金屬部位向外
- 1.3 撕掉方形粘紙，把溫度感應器貼於內褲/尿布內側當穿着內褲/尿布時，溫度感應器的感應金屬片必須緊貼下腹部(左方或右方位置)。膠貼部份一經撕下，必須更換新的方可維持黏性

注意：溫度感應器之金屬部位必須緊貼皮膚方可取得準確溫度讀數

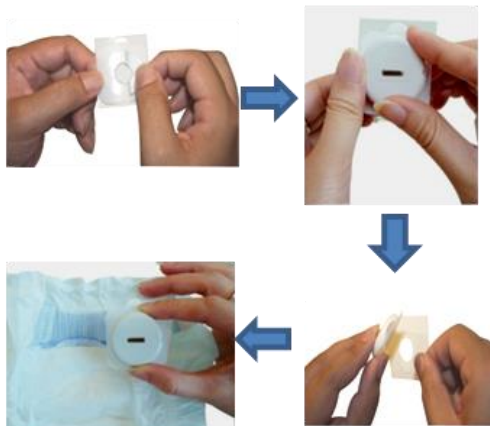


圖.1

#### 方法二：

如何使用“美膚貼”正確佩戴感應器(如圖2所示)：

- 2.1 將美膚貼的不粘紙撕下
- 2.2 將美膚貼平放，把溫度感應器的正面與美膚貼相黏，金屬部位向外
- 2.3 用美膚貼把溫度感應器直接貼於皮膚，溫度感應的感應金屬片必須緊貼下腹部(左方或右方位置)。只有當美膚貼的黏力消失時才需要將其更換。

#### 3. 清理溫度感應器

每次使用後請扔掉膠貼，以酒精棉輕輕擦拭溫度感應器，然後用乾棉片擦乾，放回儲存盒。請不要使用腐蝕性清潔劑。



圖.2

# 愛麗絲智能發燒處理系統

## 快速指引(家用版)

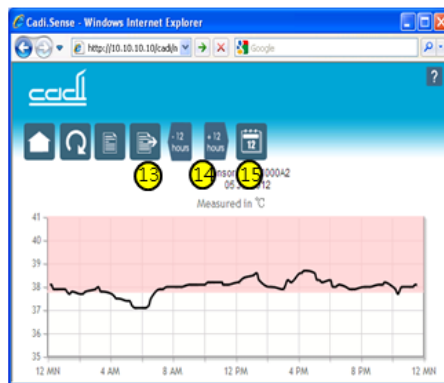
### 介面圖示含義



感應器選擇主頁



溫度監控主頁



溫度表

1. 點擊可進入溫度監控主頁
2. **刷新鍵**
  - 點擊可刷新溫度讀數，獲取最新溫度數據
3. **高級設置鍵**
  - (只適用於進階版用戶)
4. **時間設置鍵**
  - 點擊可設置當前的日期及時間
5. 點擊增加感應器 或 **取消感應器**
6. **即時的溫度資料** - 當感應器與皮膚接觸後，**需時15到30分鐘**才能達到穩定及給予準確讀數
7. 點擊可進入感應器選擇主頁
8. **設定鍵**
  - 點擊可輸入使用者名稱、溫度警示設定 (預設值為37.8°C)
9. **溫度趨勢圖表**
  - 點擊可顯示連續的溫度趨勢圖表 (只有足夠的資料才能繪製圖表，最少需30分鐘的監測，溫度低於35°C不會被繪製)
10. **溫度警示**
  - 按鍵可開啟或關閉溫度警示聲音(只適用於iPhone / iPad)
11. **提示鍵** - 可獲得詳盡資料
12. **電池狀態** (電池壽命約為1400小時)
13. **匯出鍵**
  - 點擊可匯出歷史溫度資料(CSV格式)，只適用於PC瀏覽器
14. **溫度時間顯示** - 顯示前後12小時溫度圖表
15. **指定日期** - 顯示指定日期的溫度讀數